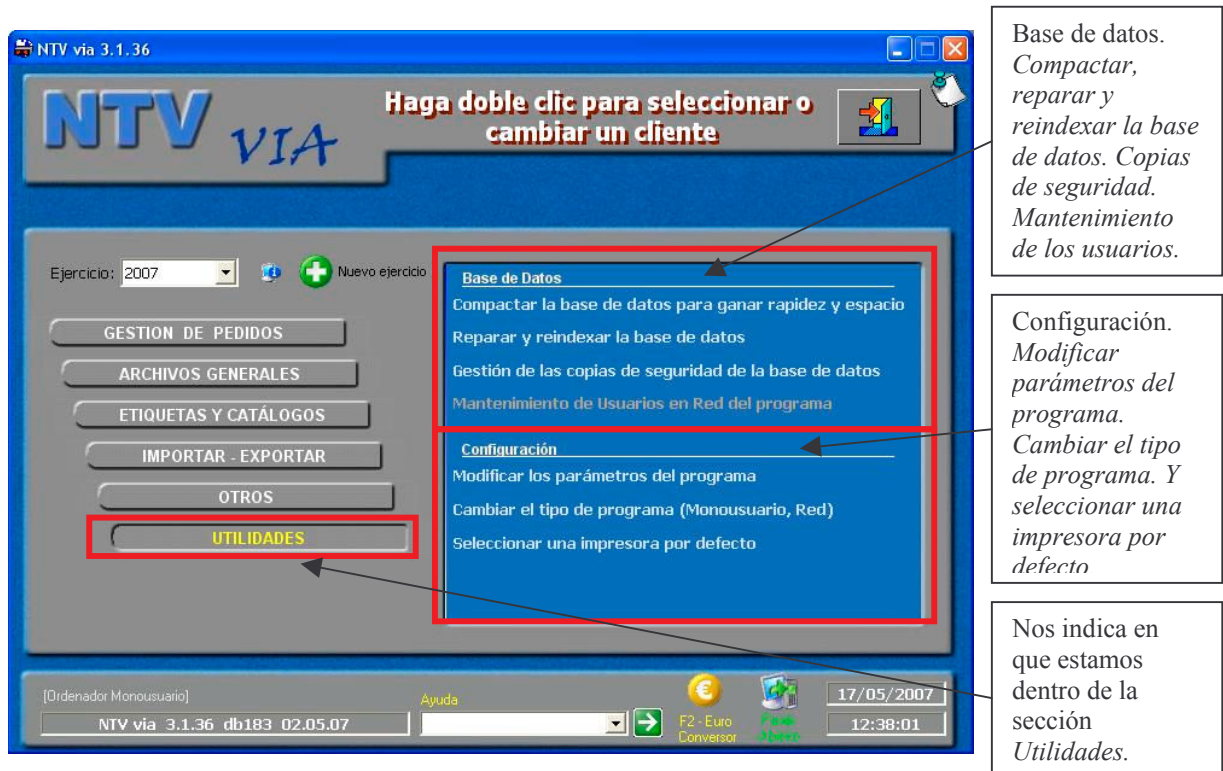


Parte VI: Utilidades

En este último apartado, dispondremos de diferentes utilidades de mantenimiento y configuración de la base de datos. Así como del programa.

Tenemos dos secciones distintas, *Base de datos* y *Configuración*. En cada sección podemos encontrar diferentes opciones. Pasaremos a comentarlas detalladamente.



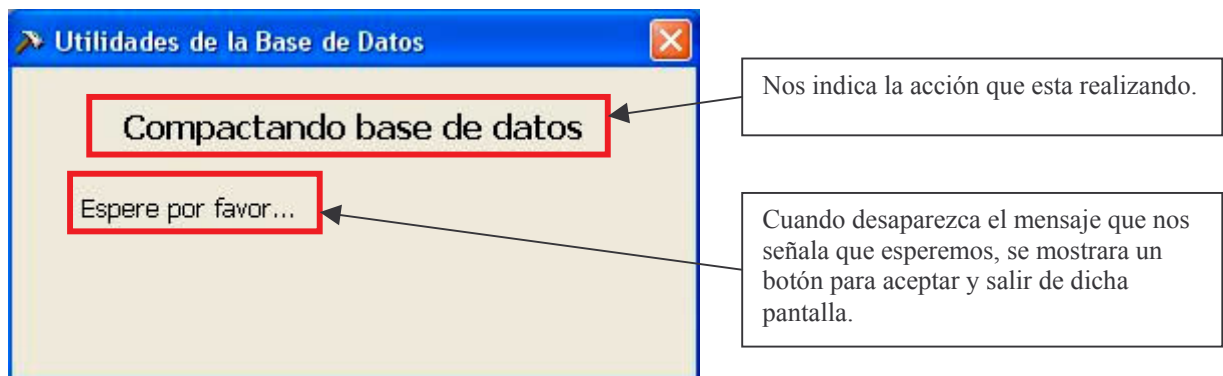
VI.1 – Base de datos

La base de datos, con el uso diario, se puede desindexar y aumentar de tamaño. Para solucionarlo, tenemos las opciones de compactar, reparar y reindexar la base de datos.

También podemos crear o recuperar copias de las bases de datos. O llevar el mantenimiento de los usuarios en red del programa.

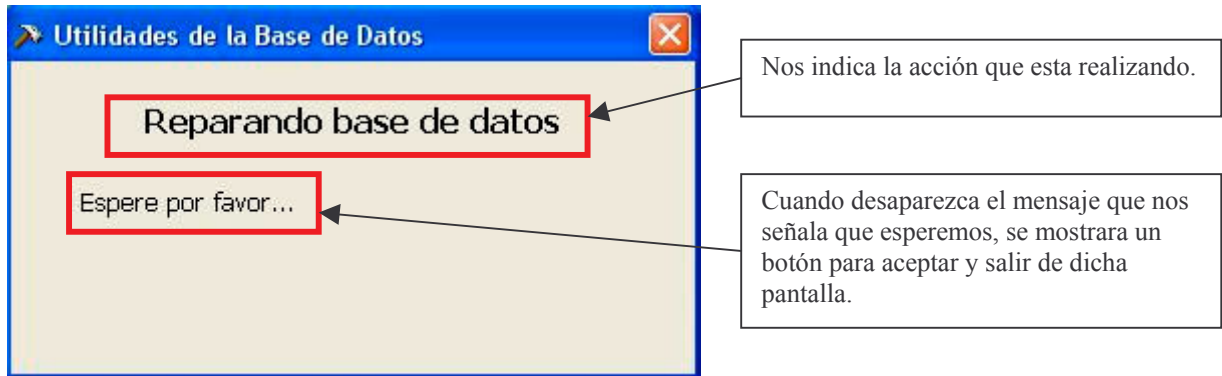
VI.1.1 – Compactar base de datos

Esta utilidad nos será útil cuando trabajemos continuamente manipulando la base de datos. Al utilizarla nos compactara dicha base aumentando la funcionalidad y reduciéndola en tamaño.



VI.1.2 – Reparar y reindexar base de datos

Este proceso va unido al anterior, nos ayudara a un mejor funcionamiento de la base de datos.



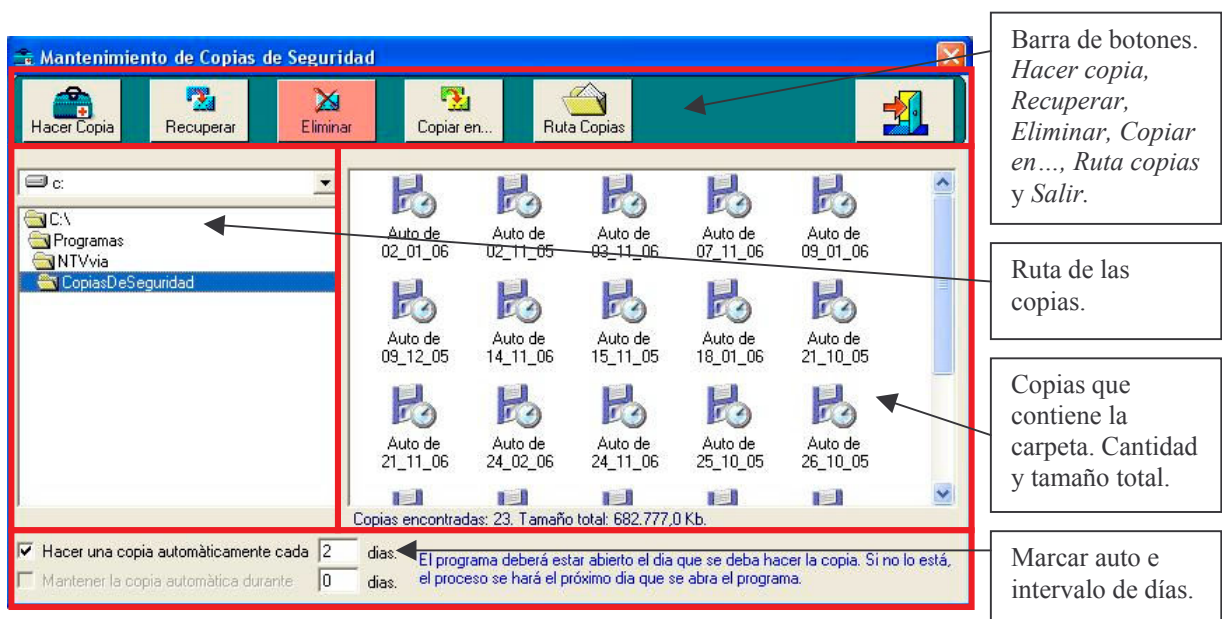
VI.1.3 – Gestión de las copias de seguridad de las bases de datos

En ocasiones tendremos que hacer modificaciones de los datos, ya sean clientes, artículos, etc. Antes de hacerlo, es aconsejable crear una copia de seguridad de los datos como lo tenemos antes del cambio. Por si la operación no sale correctamente poder recuperarla y dejar los datos en una condición optima.

En la parte superior de esta pantalla, aparece una barra de botones. El primer botón *Hacer copia* nos permitirá, como el propio nombre indica, hacer una copia de los datos que tenemos actualmente en la base de datos. Después el botón *Recuperar*, el cuál nos permite cambiar la base de datos por una copia anterior a la actual. Botón *Eliminar*, como en pantallas anteriores, nos eliminara el archivo que tengamos seleccionando en ese momento. El botón de *Copiar en...* nos sirve para copiar una copia en otra carpeta. Y el de *Ruta copias* para cambiar la ruta de las copias de seguridad. Finalmente, el típico botón para salir de la pantalla actual.

Seguidamente, en la parte central izquierda, nos muestra la ruta en donde se guardan dichas copias. La ruta predeterminada es en la carpeta *Copias de seguridad* dentro de la carpeta de instalación del programa.

Justo al lado derecho, tenemos todas las copias de seguridad que contiene dicha carpeta. Las copias automática llevan 'Auto de' seguido de la fecha en que fue creada. Debajo nos indica la cantidad de copias que contiene dicha carpeta y el tamaño total de estas. Podemos activar que automáticamente, cada ciertos días, se haga una copia de la base de datos.



VI.1.4 – Mantenimiento de usuarios en red del programa

Esta opción solo esta disponible, en el caso de que un ordenador actúe como servidor y tenga satélites colgando de su base de datos. Y solo será accesible desde el ordenador servidor.

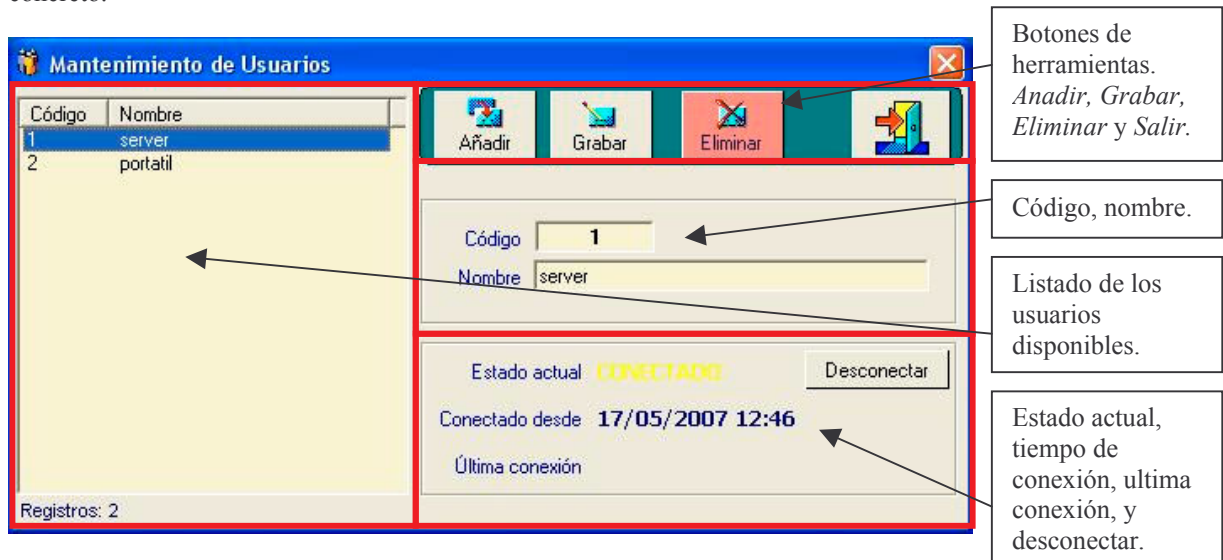
Desde esta pantalla se podrá visualizar que usuarios están conectados o no. Y si es necesario desconectar alguno de ellos.

También tenemos la posibilidad de añadir más usuarios. Como en pasos anteriores, solo tendremos que hacer clic en el botón añadir, poner el *código* y el *nombre* del usuario que vamos a crear, y darle al botón guardar. En el caso de querer eliminar alguno, lo seleccionaremos y seguidamente le daremos clic en el botón *Eliminar*.

En la mitad izquierda de la pantalla, nos aparece el listado de todos los usuarios que tenemos disponibles en nuestra base de datos. Con el *código* y el *nombre* respectivamente. En la parte inferior de esta sección nos indica el numero de registros que se muestran actualmente.

En la parte inferior derecha, nos indica el estado del usuario que tenemos seleccionado, cuanto hace que esta conectado y también la fecha de su ultima conexión.

También disponemos de un botón *Desconectar*, que nos servirá para desconectar a un usuario en concreto.



VI.2 – Configuración

Dispondremos de distintas opciones de configuración. Como el mantenimiento de los parámetros del programa. Cambiar el tipo de programa y elegir una impresora por defecto.

Dentro de la modificación de los parámetros del programa, tenemos variedad de opciones que comentaremos a continuación.

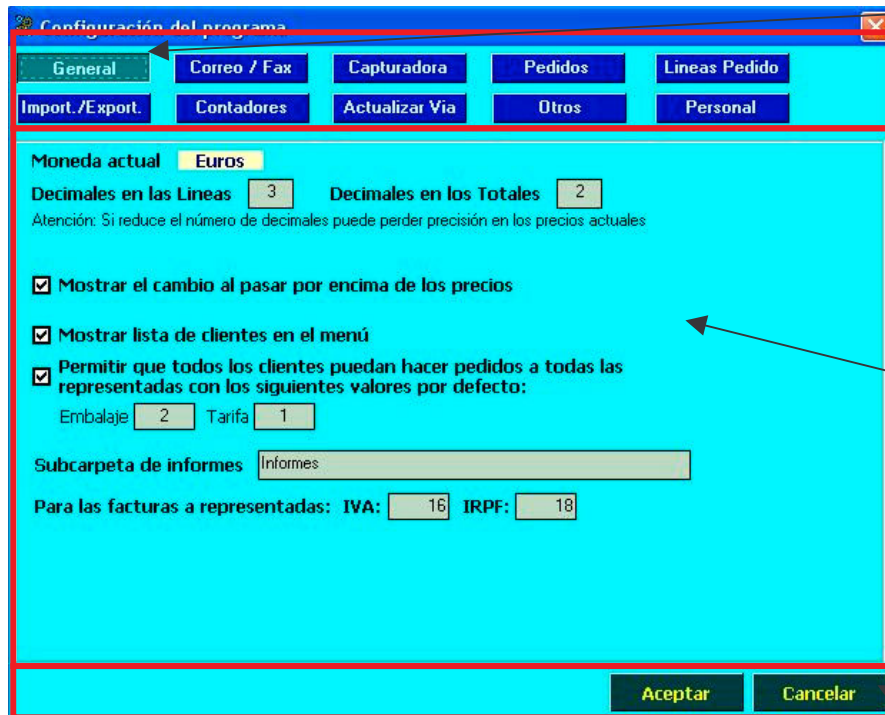
VI.2.1 – Modificar los parámetros del programa

Este apartado este dividido en 10 partes distintas, cada una con sus respectivas opciones y posibilidades de modificación. Todas estas secciones son muy intuitivas y fáciles de modificar.

Esta pantalla esta orientada a la modificación de parámetros del programa, lo cuál es aconsejable que antes de hacer algún cambio del que no tengamos muchos conocimientos, contactar previamente con el servicio técnico.

Seguidamente comentaremos detalladamente cada sección de dicho apartado:

General

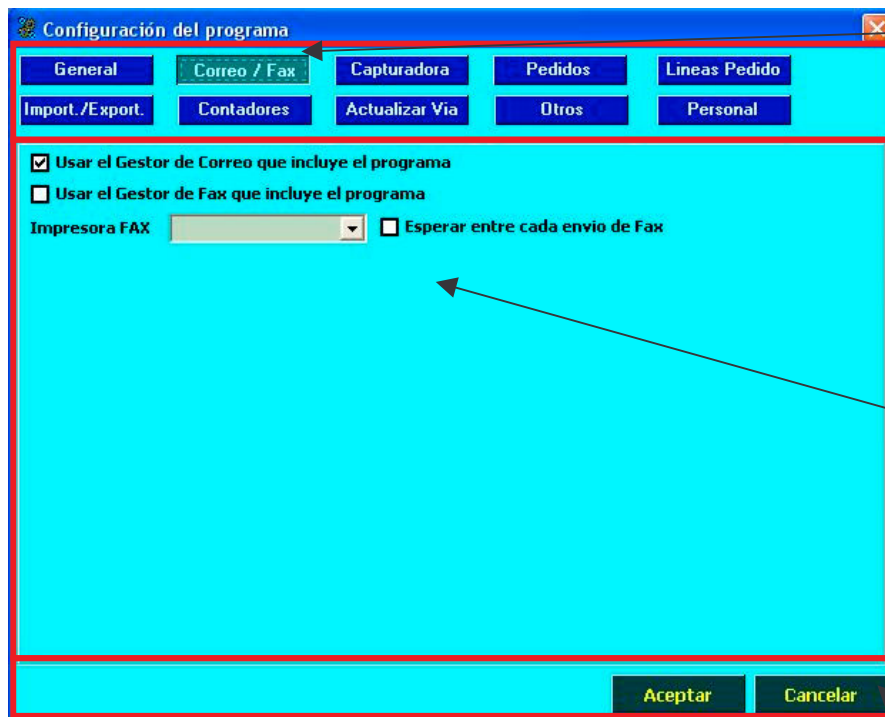


Botones de selección. En este caso *General*.

Decimales en líneas y en totales. Mostrar cambio a pesetas al pasar por los precios. Mostrar lista de clientes en el menú. Y permitir que todos los clientes puedan hacer pedidos a todas las representadas. Con los valores por defecto que podemos modificar debajo.

Aceptar o *Salir*.

Correo/Fax

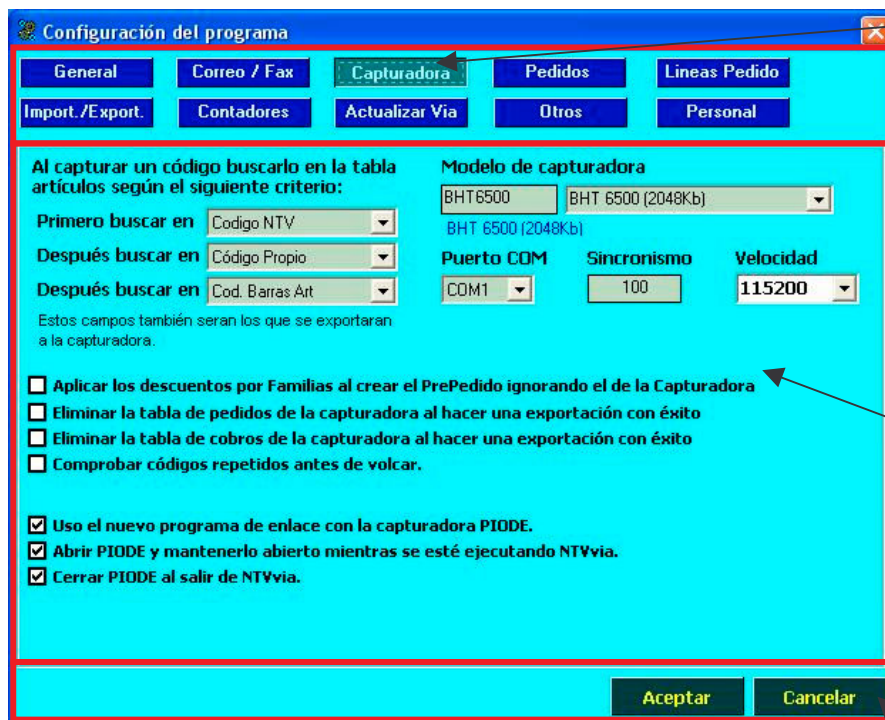


Botones de selección. En este caso *Correo/Fax*.

Esta parte nos permitirá configurar el gestor de correo y fax que queremos utilizar. Podemos escoger el interno que lleva el programa o uno externo. Si usamos el interno podemos configurarlo en el apartado V.2 – *Correo/Fax*.

Aceptar o *Salir*.

Capturadora

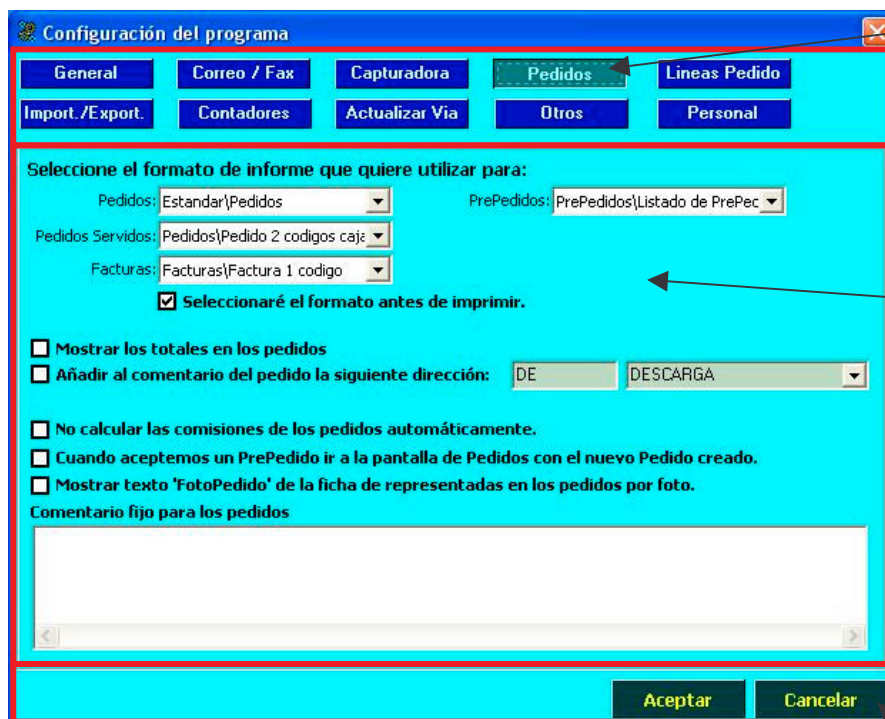


Botones de selección. En este caso *Capturadora*.

Aquí podremos modificar las capturadoras. Esta orientado a las capturadoras antiguas. Para las mas modernas se utiliza el Piodé. Para mas información contacte con el servicio técnico o consulte el manual del Piodé en la ayuda del programa.

Aceptar o *Salir*.

Capturadora



Botones de selección. En este caso *Pedidos*

Este apartado nos permite modificar el formato en que se imprimen pedidos y facturas. También tenemos la opción que al imprimir nos salga una lista para encoger el tipo. Y añadir un comentario a los pedidos. Entre otras cosas.

Aceptar o *Salir*.

Líneas Pedido



Botones de selección. En este caso *Líneas Pedido*.

Desde esta sección, podemos indicarle que al hacer un pedido en normal (N) o deposito (D), no se separe un mismo artículo. Seguidamente preguntar crear articulo al introducir uno en una línea y que este no exista. Entre otras opciones.

Aceptar o *Salir*.

Import./Export

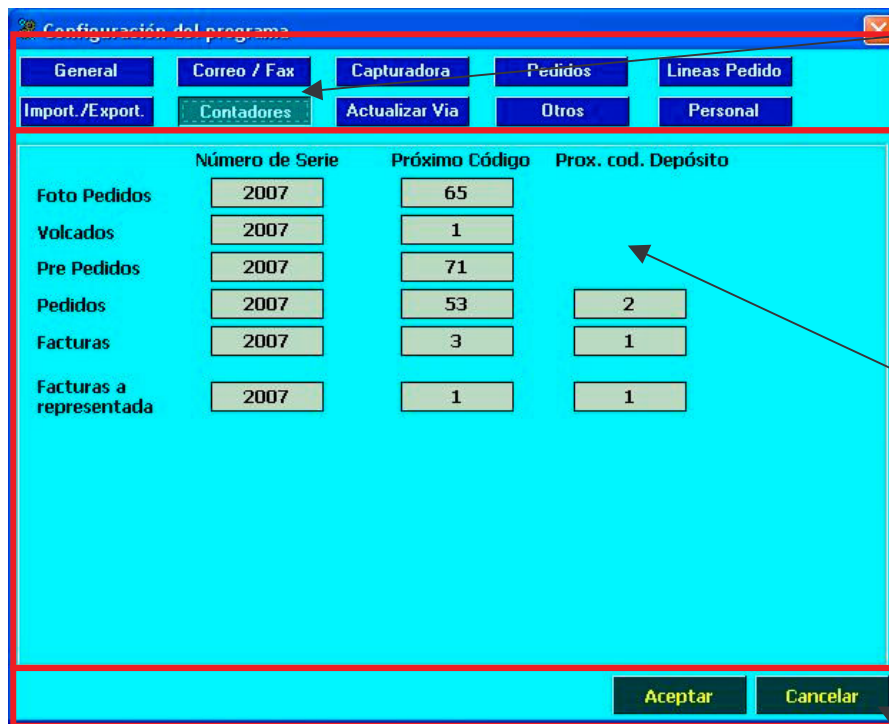


Botones de selección. En este caso *Import./Export*.

Podemos seleccionar el formato en que exportar los pedidos y la ruta donde se guardaran. En el caso de utilizar una exportación especial, la escogeremos debajo y marcaremos que la use. Entre otras opciones de esta sección.

Aceptar o *Salir*.

Contadores

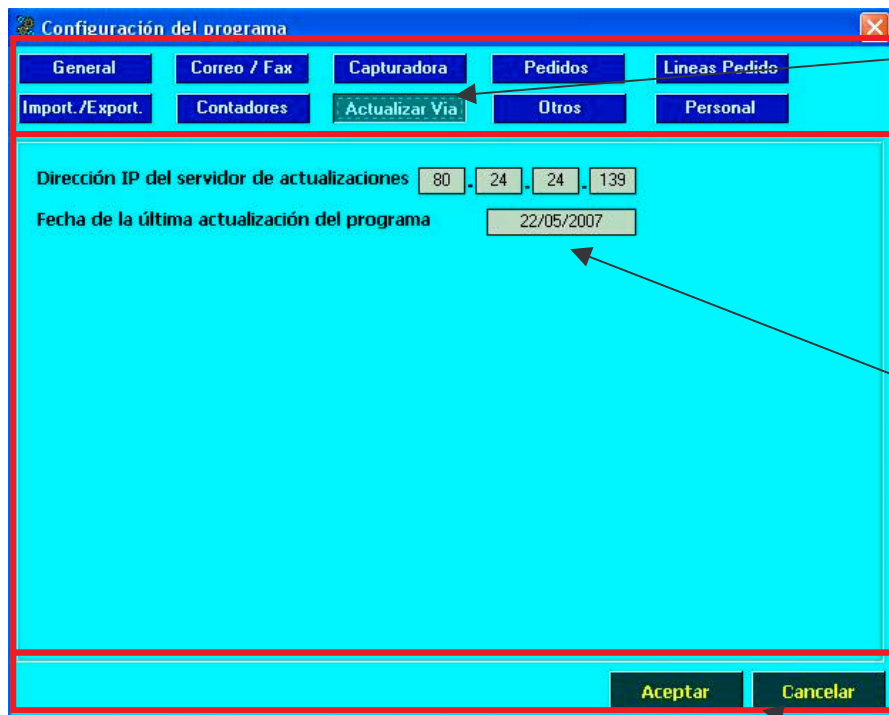


Botones de selección. En este caso *Contadores*.

Aquí se pueden modificar los números de serie de los distintos documento del programa. *Foto pedido, volcados, Prepedidos, Pedidos, facturas y facturas a representadas*. Seguido con el próximo código o el próximo código por deposito.

Aceptar o Salir.

Actualizar Via



Botones de selección. En este caso *Actualizar Via*.

En esta sección de dicha pantalla, es de donde coge los datos para una actualización de NTVvia. La dirección IP del servidor y la ultima fecha en que se ha actualizado. (En algunos casos se tendrá que modificar manualmente).

Aceptar o Salir.

Otros

Botones de selección. En este caso *Otros*.

Este apartado nos permite modificar el stock y la exportación a CSV. En el primer caso podemos permitir o no la actualización de stocks y decrementarlo al hacer un pedido. En el segundo modificaremos los diferentes caracteres de la exportación.

Aceptar o *Salir*.

Personal

Botones de selección. En este caso *Personal*.

En este apartado es donde se modificaran los datos de la empresa, los que saldrán al hacer o imprimir un pedido. También podemos modificar el logotipo. Y indicarle que lo use o no. Al igual que muestre los datos/logo en deposito o no.

Aceptar o *Salir*.

VI.2.2 – Cambiar el tipo de programa (Monousuario, Red)

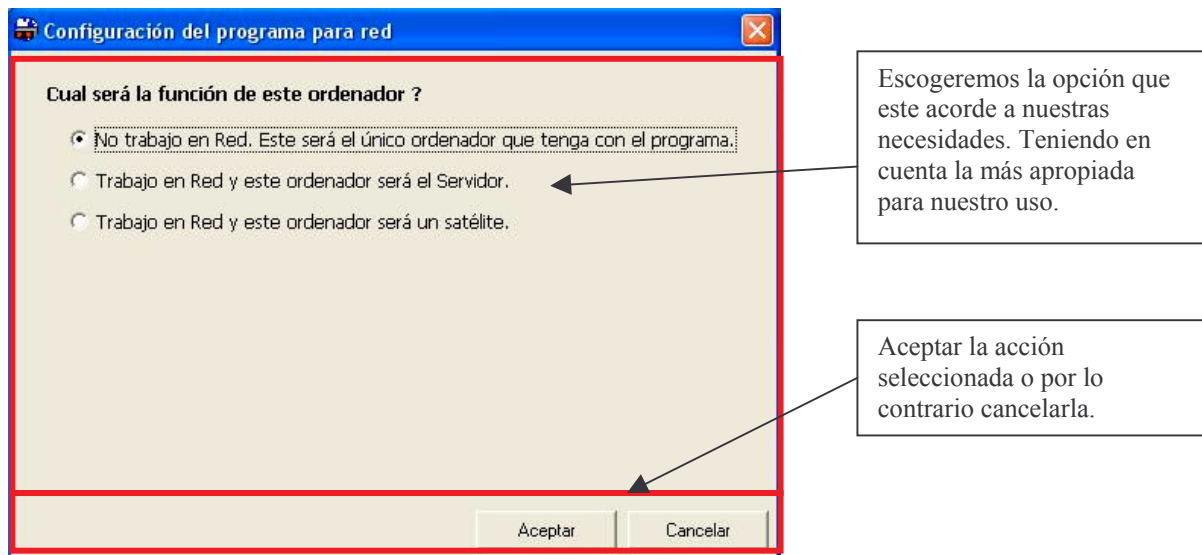
Hay tres tipos de posibilidades de utilizar el programa de NTVvia. Dependiendo de las necesidades de cada empresa.

Ordenador Monousuario: Es decir, que no trabaja en red y tiene su propia base de datos.

Servidor: Trabaja en red y tiene la base de datos propia y la de los satélites. En este caso tendremos que indicar el nombre del servidor y la ruta de la base de datos que tendrán que usar los satélites.

Satélite: Trabaja en red y utiliza la base de datos del Servidor. En este caso tendremos que indicar la ruta de la base de datos que tiene que usar. Para ello tiene que estar compartida en el servidor. Seguidamente, si la base de datos se ha abierto bien, escogeremos el usuario satélite de este ordenador. (Ver apartado VI.1.3 – Gestión de las copias de seguridad de la base de datos).

También disponemos de la posibilidad de utilizarlo como *Satélite autónomo*. En cuyo caso tendremos que ir al apartado de *Importar – Exportar* y en el botón de *Ord. Autónomo*. (Para más información consulte con el servicio técnico de NTVsoft).



VI.2.3 – Seleccionar una impresora por defecto

Podremos seleccionar la impresora por defecto que va ha utilizar para las impresiones de los documentos del programa.

