

NTV PIODE

MANUAL DE USUARIO

V. 1.0.x

NTVpiode – Módulo para el PC

NTVpiode es un programa que permanece abierto en el ordenador esperando a que una capturadora quiera actualizarse o enviar pedidos.

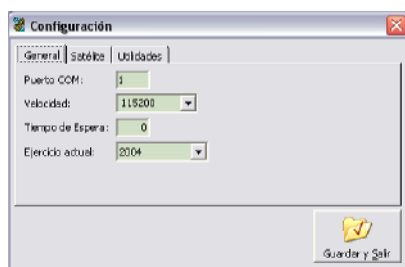
NTVpiode gestiona las capturadoras disponibles manteniendo una configuración independiente para cada una.

Desde este programa también podremos enviar los archivos necesarios para actualizar las capturadoras por Internet y recibir los pedidos que vayan generando.



Configuración

Pestaña General:

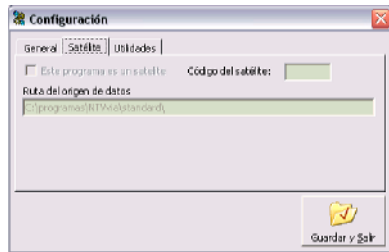


Aquí indicaremos el puerto de comunicaciones para enlazar con la capturadora y la velocidad a la que nos comunicaremos. Preferiblemente usaremos la mas alta (115200). Esta velocidad ha de ser la misma que la configurada en la capturadora.

El tiempo de espera se utilizará si la comunicación entre la capturadora y el ordenador se relantiza debido a, por ejemplo, un conversor USB – Serie. Se puede incrementar en escalas de 100 en 100 hasta obtener una comunicación sin paradas.

Finalmente seleccionaremos el ejercicio en el que estamos trabajando para obtener los datos de NTVvia.

Pestaña Satélite:

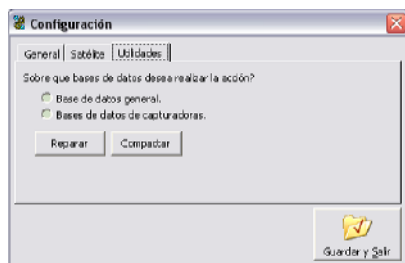


El programa detectará automáticamente si el NTVvia del ordenador es un satélite o no. No se puede modificar esta información. La casilla "Este programa es un satélite" estará marcada si nos encontramos en un ordenador satélite.

Podemos identificar este satélite en la casilla "Código para pedidos" para saber desde que ordenador se han volcado los pedidos de la capturadora.

La Ruta del origen de datos indica donde se encuentra el programa NTVvia del Servidor.

Pestaña Utilidades:

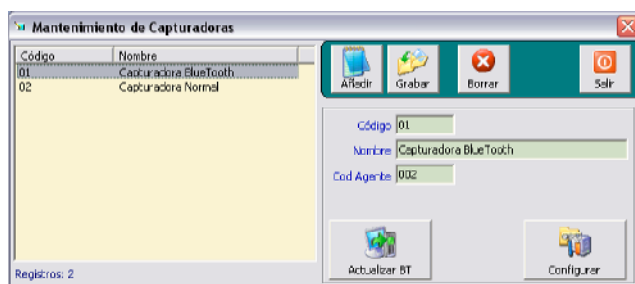


Debido a los numerosos cambios que se realizan en la información que se envía a la capturadora, las bases de datos de cada capturadora pueden incrementar su tamaño.

Cada cierto tiempo (cada mes, por ejemplo) es recomendable Reparar y Compactar tanto la Base de datos general como las de capturadoras.

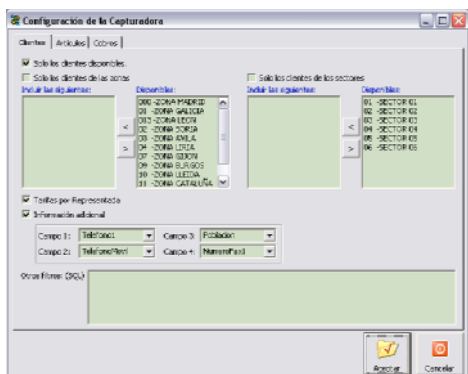
Seleccionamos la base de datos que queremos utilizar y pulsamos en Reparar o Compactar para iniciar el proceso.

Capturadoras



En esta pantalla añadiremos y configuraremos las capturadoras que tengamos asignando a cada una un código único.

Añadir capturadoras: Pulsamos el botón Añadir, introducimos un código (01, 02, ...) y una descripción y pulsamos el botón Grabar.

Configurar:

En esta pantalla configuraremos los datos que se enviarán a la capturadora seleccionada.

Pestaña Clientes:

Podemos volcar solo los clientes marcados como disponibles, los de una zona y/o un sector determinado.

También se puede enviar a la capturadora la tarifa que tiene asignado el cliente con la representada. La siguiente opción nos permite enviar a la capturadora más información sobre el cliente. Si la activamos nos aparecerán cuatro desplegados que representan cuatro campos de la ficha del cliente. Esta información se podrá ver en la capturadora, aunque está limitada a 15 caracteres para cada campo seleccionado.

El apartado de Otros Filtros solo puede ser utilizado por usuarios avanzados o si desde NTV se le dan las instrucciones precisas.

Pestaña Articulos:

Se pueden filtrar los artículos por su estado de disponibilidad, pudiendo volcar solo los artículos disponibles y/o de las representadas disponibles.

También se nos permite indicar qué representadas queremos volcar a la capturadora.

Podemos marcar la opción de precios especiales para importar la información de precios y descuentos especiales de los clientes.

También podemos importar los seis descuentos disponibles por clientes, aunque no podremos volcar los descuentos por familia.

La siguiente opción nos permite importar los tipos de artículos para los artículos que tengan configurado un tipo.

Si el tamaño de la descripción del artículo que permite la capturadora no es suficiente podemos activar la opción de Descripción sin vocales, con lo que aumentaremos el tamaño del texto sin que la descripción pierda mucho sentido.

La opción de Empezar descripción por el final la utilizaremos si tenemos información importante del artículo en la parte final de la descripción.

Si marcamos la importación de stocks el stock del artículo aparecerá en la pantalla del pedido y además nos permitirá importar también el peso o el cubicaje del artículo (pero no las dos cosas a la vez).

Activaremos la tabla reducida cuando tengamos muchos artículos, con este tipo de tabla la descripción del artículo se reducirá de 20 a 16 caracteres, solo se importarán dos tarifas en lugar de cuatro y dos embalajes en lugar de los cuatro disponibles.

También podemos marcar la información adicional para volcar cuatro campos más de la tabla de artículos.

En los códigos a enviar deberemos seleccionar cuáles serán los dos códigos que utilizará la capturadora para reconocer un artículo a parte del CódigoNTV que es obligatorio y no puede quitarse. Como en Clientes el apartado de Otros Filtros es para uso avanzado y no se recomienda usarlo.

Pestaña Cobros:

Los efectos de cobro también pueden volcarse a la capturadora. Para ello es necesario activar la casilla "Activar la actualización de Efectos de Cobro".

Podemos filtrar los efectos que volcamos a la capturadora igual que con los datos de artículos o clientes: Los clientes de unas zonas o sectores determinados, solo de los clientes disponibles y también podemos filtrar según el tipo (Normal/Depósito) o si queremos que solo se pasen los efectos de tipo Manual.

Cambio de los tipos de tablas:

Cuando modificamos el tipo de tabla a volcar, como por ejemplo si antes importábamos stocks y lo quitamos, se deberán reiniciar los datos de la capturadora, ya que el formato de la tabla es diferente y no puede actualizarse con el nuevo formato.

Los cambios de la configuración que obligan a reiniciar los datos son:

En Clientes:

Activar y desactivar el envío de la Información adicional.

En Artículos:

Activar y desactivar stocks.

Activar y desactivar el formato de tabla reducida.

Activar y desactivar el envío de Peso o Cubicaje.

Activar y desactivar el envío de Información adicional.

Actualizar BT:



En esta pantalla podremos enviar la información necesaria a la capturadora subiendo los archivos necesarios en el espacio FTP que configuremos en los Datos del Servidor.

El tamaño máximo de los archivos se refiere al tamaño con el que se partiran los archivos que se copiaran al servidor para que los descargue la capturadora y los instale de uno en uno.

Si la memoria de la capturadora esta muy llena es conveniente poner archivos pequeños, pero normalmente un valor de 60.000 a 300.000 es suficiente.

Activaremos la opción de Reiniciar datos de la capturadora cuando queramos que la capturadora borre sus datos actuales y se actualice con todos los nuevos datos generados o cuando modifiquemos algún formato de tabla tal y como se ha indicado en el apartado anterior.

Para iniciar la copia de archivos pulsaremos el botón Actualizar, un registro de los pasos realizados y las posibles incidencias se mostrará en la caja de texto que hay encima de los botones.

Documentos

The screenshot shows a window titled 'Documentos volcados' with three tabs: 'Pedidos', 'Cobros', and 'Inventario'. The 'Pedidos' tab is active, displaying a table of captured orders. Below the table is a summary section with 'Totales' and a toolbar with various icons.

Fecha Volcado	Volcado	Pedido	Cliente	Proveedor	Captura...	Fecha	Hora	Dto	Total
24/01/05 19:31	10	0000	076101	1021	OL	24/01/05	20:01	0,00	0,00
24/01/05 19:31	10	0001	1111	1021	OL	24/01/05	19:41	0,00	0,00
24/01/05 19:31	10	0001	1	1002	OL	24/01/05	19:05	0,00	131,70
24/01/05 19:31	10	0001	0802312	1002	OL	24/01/05	19:04	0,00	183,90
24/01/05 19:31	10	0001	0802312	1021	OL	24/01/05	19:04	0,00	1.687,50
24/01/05 19:31	10	0001	32067	1021	OL	24/01/05	20:02	0,00	8.782,84
24/01/05 19:26	9	0001	32067	1021	OL	24/01/05	20:02	0,00	8.782,84

Linea	Artículo	Cantidad	Unidad	Precio	Dto	SubTotal	Tipo	Cub.,Peso
18	302100010044	50	L	0,000	0,00	0,000		0,00

Linea	Comentario

Totales:

Num. Pedidos:	27
Suma Totales:	38.306,22
Suma Cub/Peso:	0,00

Desde: 31/12/04 Hasta: 31/01/05
 Cliente: Repres: Actualizar Filtros de Internet Volcado Solo Pedido Eliminar Salir

En esta pantalla podremos ver todos los documentos que se han recibido de las capturadoras. Tenemos tres pestañas, según el tipo de documento: Pedidos, cobros e inventario. En las tres el funcionamiento es similar:

En pedidos:

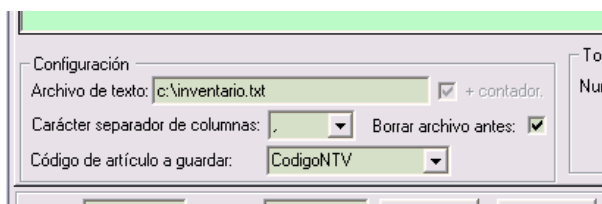
Si seleccionamos un pedido podremos volver a exportarlo a NTV con los botones de Exportar. Podremos exportar todos los pedidos del volcado seleccionado o solo el pedido marcado actualmente. Desde esta pantalla también podremos descargar los pedidos que las capturadoras han subido al FTP a través del modem o de Internet con el modelo Bluetooth.

En cobros:

Pulsando en la pestaña cobros nos mostrará los cobros importados de la capturadora. El funcionamiento es igual que el de los pedidos.

En inventario:

La capturadora también nos permite hacer inventarios. Estos inventarios se guardaran en un archivo de texto que contendrá el código del artículo y la cantidad indicada en la capturadora. Antes de utilizar los inventarios deberemos configurarlo en esta ventana.



* *Archivo de texto*: La ruta y el nombre del archivo donde guardaremos el inventario recibido por la capturadora.

* *Casilla "+ contador"*: Si activamos esta casilla el programa añadirá un contador al final del archivo para que no se repitan los nombres y podamos tener distintos inventarios a la vez.

* *Casilla "Borrar archivo antes"*: Si la activamos el programa borrará el archivo de inventario antes de añadir los datos recibidos. Si no está activada los nuevos datos se añadirán al final del archivo, pudiendo utilizar el mismo archivo para diversos inventarios. Tenga en cuenta que con esta opción activada no podrá utilizar la casilla "+ contador" indicada anteriormente.

* *Carácter separador de columnas*: Seleccionar un carácter con el que separaremos la columna del código de artículo de la columna de la cantidad.

* *Código de artículo a guardar*: Seleccionaremos que código de artículo queremos que se guarde en el archivo, podemos seleccionar entre los disponibles en NTVvia: código NTV, código propio, códigos de barras o referencias de fabricante.

Obtener pedidos de Internet:

Para descargar los pedidos de internet deberemos indicar la capturadora de la que queremos obtener los pedidos. También podemos seleccionar la opción de obtener pedidos de todas las capturadoras a la vez seleccionando "Todas las capturadoras" en el desplegable.

La configuración del FTP para cada capturadora deberá hacerse desde la pantalla de Actualizar BT en el botón Capturadoras de la pantalla principal.

Podemos indicar que los pedidos obtenidos se exporten directamente a NTV cuando se descargen de internet, si no deberemos ir a la pantalla de pedidos, seleccionarlos y volcarlos con los botones de Exportar.

También podemos eliminar los pedidos incorrectos que estén en el servidor. Estos pedidos pueden generarse por ejemplo cuando la capturadora se desconecta mientras está exportando los pedidos al FTP. Aunque desde la capturadora se nos avisará que ha ocurrido un problema y podremos volver a intentar la exportación.

La última opción sirve para eliminar los pedidos del FTP una vez estén descargados con éxito.

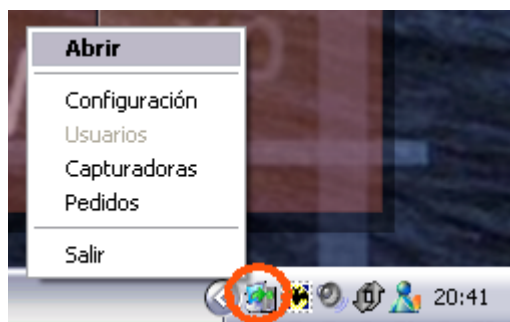
Para iniciar la importación de pedidos pulsaremos el botón Obtener, un registro del proceso se irá generando en la caja de texto que se encuentra encima de los botones.

Otras opciones:

El botón Reiniciar Conexión se utiliza para volver a establecer la conexión con el puerto de datos, se utilizará cuando cambiemos el puerto o la velocidad en la pantalla de configuración. Reiniciar el programa (cerrarlo y volverlo a abrir) tiene el mismo resultado.

El botón Minimizar pondrá el programa en un icono en la zona de notificación que se encuentra al lado del reloj de Windows.

Cuando abrimos el programa este se encontrará minimizado en la zona de notificación. Si pulsamos el botón derecho en el icono del programa (un ordenador y una capturadora) nos aparecerá el menú del programa, y si pulsamos doble clic encima del icono este se maximizará.



NTVpiode – Módulo para la Capturadora

Configuración de la capturadora:

Menú 4: Utilidades.

Opción 1: Configuración.

Podemos navegar entre las distintas partes con las teclas F3 y F4, para subir y bajar utilizaremos las teclas F5 y F6. Para modificar una opción utilizaremos las teclas F7 y F8.

Pedidos:

Tarifa: Seleccionamos la tarifa por defecto sobre la que haremos los pedidos. Tendremos de la 1 a la 4 y la tarifa Automática. Con esta última la tarifa será la que tenga seleccionada el cliente o de la relación cliente-representada si se dispone de ella.

Bultos: Indica las unidades con las que se pedirán artículos. Están las 4 del programa más la automática, esta se seleccionará según lo que tenga seleccionado la representada.

Tipos Art.: Cuando pedimos por tipos de artículo podemos hacerlo de dos formas: Con la forma Simple al seleccionar un artículo se nos dará a elegir un tipo de artículo entre los disponibles y al aceptarlo haremos el pedido de ese tipo. Con la forma Avanzada podremos hacer pedido de todos los tipos a la vez en la misma pantalla, muy útil si queremos hacer varias entradas del pedido con muchos tipos distintos de artículos.

Comunicación:

Tipo: Tenemos Ord. Local o Internet. La opción de ordenador local es la que utilizaremos cuando no disponemos de Bluetooth y actualizamos los datos a través de cable o infrarojos directamente al ordenador. Si disponemos de Bluetooth podremos utilizar una conexión a Internet a través de un móvil o un ordenador con modem para actualizar los datos y volcar los pedidos. El Tipo Internet es siempre remoto, nunca nos actualizaremos desde el mismo ordenador, aunque siempre podemos modificar esta configuración si en un momento determinado queremos actualizarnos por cable.

Conexión: (Solo en Tipo Ord. Local) Configura las distintas formas de comunicación con el ordenador con el cual queremos actualizar los datos de la capturadora. Podemos utilizar Cable, un Puerto Infrarojos especial o por Bluetooth si tenemos este tipo de conexión en el ordenador.

Velocidad: (Solo en Tipo Ord. Local) Selecciona la velocidad a la que se comunicará la capturadora con el ordenador. Debe ser siempre la misma en la capturadora y en el programa del ordenador. Recomendamos siempre la más alta (115200) aunque para Bluetooth solo puede ser esta.

Envío: (Solo en Tipo Ord. Local) Configuramos como queremos enviar los pedidos a nuestro ordenador. Podemos seleccionar Cable a PC o Bluetooth a PC cuando queremos volcar los pedidos directamente al PC. Si disponemos del modem adecuado para enviar pedidos por teléfono podremos utilizar las opciones Modem-Cable y Modem-Ir. En estos casos nos pedirá también el número de teléfono donde se recibirán los pedidos para prepararlos y recibirlos desde el PC vía FTP.

Imprimir:

Tipo: Podemos imprimir los pedidos con la impresora de tickets seleccionando la opción IrDa o con una impresora Bluetooth seleccionando la opción Bluetooth.

Teclado:

Podemos configurar las 4 teclas "Mágicas", estas son las dos delanteras (M1 y M2) y las dos laterales. Para seleccionar la acción de una tecla nos situaremos con los cursores encima y con las flechas derecha e izquierda (F7, F8) cambiaremos la acción de la tecla.

Menú 4: Utilidades.**Opción 2: Recuperar Ped/Cob.**

Con esta opción podremos recuperar los pedidos o cobros que hayamos eliminado, ya sea voluntariamente desde el menú de archivos o automáticamente al volcar pedidos.

Menú 4: Utilidades.**Opción 3: Actualizar Prog.**

Nos permite actualizar el software de la capturadora con las nuevas actualizaciones disponibles. Esta actualización solo podrá hacerse desde el ordenador, no por internet.

Menú 4: Utilidades.**Opción 4: Fecha y Hora.**

En esta pantalla podremos modificar la fecha y la hora del reloj interno de la capturadora. Esta información se guardará en los pedidos que creamos.

Con la tecla F5 nos desplazamos entre la Fecha y la Hora, para editar solo tenemos que borrar con la tecla C la fecha u hora actual y volver a introducir la correcta. Para la barra de separación de las fechas y los dos puntos de las horas pulsaremos la tecla del punto.

Para salir sin guardar los cambios pulsaremos C hasta borrar la fecha o la hora y volveremos a pulsar C para salir de la pantalla.

Si queremos salir guardando la nueva información pulsaremos ENT.

Actualización de Archivos**Menú 3: Archivos.****Opción 1: Actualizar datos.**

Con esta opción actualizaremos los datos de la capturadora con los nuevos datos del ordenador principal. No se descargara toda la información sino solo los registros modificados, nuevos o eliminados, así la actualización será más rápida. Dependiendo de cómo tengamos configurado el sistema de actualización se conectará con el PC o a través de Internet.

Menú 3: Archivos.**Opción 2: Reiniciar datos.**

Esta opción se utiliza cuando queremos recuperar toda la información del PC. Cuando solo actualizamos los datos la información tiende a desordenarse y aunque se eliminen registros no ganamos realmente espacio en la capturadora. Cada cierto tiempo, dependiendo de las modificaciones que se hagan en los datos originales, es recomendable reiniciar los datos.

También es obligatorio reiniciar los datos cuando se modifican algunos parámetros del formato de las tablas en el PC, como por ejemplo si queremos utilizar la tabla de artículos con stocks y antes utilizábamos otro formato de tabla.

Menú 3: Archivos.**Opción 9: Borrar datos.**

En esta opción podemos eliminar la información de la capturadora. Podemos borrar solo los pedidos, solo los cobros o todas las tablas (pedidos, artículos, clientes, etc.)

Elimine los datos con cuidado y solo cuando esté seguro que los pedidos se han volcado al PC correctamente.

Identificador de capturadora.

Cada capturadora tendrá un código asignado desde el PC. Este aparecerá en la parte superior del menú (Ej. *Id:02*) Cada capturadora tendrá su propia configuración de archivos.

Realización de Pedidos

Menú 1: Pedidos.

Opción 1: Nuevo.

Con esta opción iniciaremos el proceso de creación de pedidos.

Lo primero que nos va a pedir el programa es el cliente al que le hacemos el pedido.

Sistema de búsqueda:

La búsqueda de registros de clientes, artículos y representadas es similar en todas las pantallas de la capturadora.

Por defecto la búsqueda se realizará por Nombre, si queremos buscar por código pulsaremos la tecla F1.

Introduciremos una parte del nombre mediante el teclado alfanumérico (similar al de los móviles) y pulsaremos ENT para iniciar la búsqueda. El programa nos mostrará una lista de coincidencias, por la cual nos desplazaremos con las teclas de cursor (F5,F6) y cambiaremos de página con las teclas F7 y F8. Si encontramos el registro buscado pulsaremos ENT para aceptarlo, si la búsqueda no lo hemos encontrado podemos volver a buscar pulsando C.

Para cambiar entre mayúsculas, minúsculas y números pulsaremos la tecla BS. En la parte inferior derecha se nos muestra el tipo de escritura actual. Una "A" para mayúsculas, una "a" para minúsculas y un "9" para números.

En caso que estemos buscando clientes y no exista el cliente al que queremos hacerle el pedido podemos pulsar F2 para crear uno nuevo. Obtendremos una nueva pantalla donde se nos preguntará el código y el nombre del nuevo cliente. Una vez aceptado podremos continuar con la creación del pedido.

Lectura de artículos:

La siguiente pantalla es la de introducción de artículos en el pedido. En ella aparecerá la información de los totales del cliente y de la representada (solo la del último artículo leído). Por defecto está preparado para leer un código de barras del scanner pulsando la tecla M1 aunque podemos entrar manualmente un código por el teclado. Si la referencia que queremos entrar contiene letras u otros caracteres deberemos pasar al modo "ab" pulsando la tecla F8.

Si no sabemos el código del artículo podremos buscarlo pulsando la tecla F1. Obtendremos una pantalla de búsqueda donde lo podremos hacer por nombre o por código tal y como se indica en el apartado anterior <Sistema de búsqueda>.

Si el artículo tiene tipos nos podrán aparecer una de las dos pantallas, según si tenemos activada en configuración la opción de tipos simple o avanzada.

Si tenemos marcada la opción simple nos aparecerá un listado con los distintos tipos que puede tener el artículo seleccionado. Nos desplazamos por la lista como siempre con las teclas F5 y F6 para arriba y abajo y F7 y F8 para pasar de páginas.

Si tenemos la opción avanzada de tipos saldrá una lista con los tipos del artículo donde podremos pedir directamente desde aquí.

El desplazamiento es igual que en todas las listas, aunque aquí tenemos también la posibilidad de modificar la segunda columna que se muestra. Por defecto tenemos la cantidad. Para añadir artículos al pedido solo debemos escribir la cantidad en la línea correspondiente.

Para ver o modificar el precio y el descuento del artículo pulsaremos las teclas F3 y F4. Podemos modificar los valores igual que la cantidad y el valor entrado para cada tipo será independiente de los demás.

Pulsaremos ENT para aceptar las líneas entradas o C para cancelar la operación.

Si el artículo entrado tiene ningún tipo o usamos el modo simple la siguiente pantalla que tendremos al entrar un artículo será ya la del pedido.

En la primera línea tenemos el cliente, en la segunda la representada del artículo entrado. En la tercera línea tendremos el nombre del artículo. En la siguiente línea se nos informará de tres cosas. Si el artículo que hemos entrado no estaba en el pedido nos aparecerá "[N]" indicando que es una línea

nueva. Después tenemos el código del artículo o si hemos seleccionado un tipo, la descripción de este.

Las siguiente linea tienen la información del artículo: El precio según la Tarifa indicada (1,2,3,4), las unidades por el embalaje seleccionado.

Si además utilizamos la tabla de stocks en la siguiente linea tendremos el stock del artículo y, si también está informado, el cubicaje o el peso.

En las dos lineas siguientes tenemos los datos del pedido de este artículo. Podemos desplazarnos entre cada opción mediante las teclas F7 y F8.

En la primera fila, a la izquierda, tenemos las unidades pedidas, si tenemos el cursor (fondo negro) en esta casilla y pulsamos las teclas de subir o bajar (F5 o F6) cambiaremos de tipo de embalaje con el que pediremos el artículo.

A la derecha encontramos el número de bultos, con las teclas F5 y F6 incrementaremos o restaremos el número de bultos del pedido según el tipo de embalaje seleccionado.

En la segunda fila tenemos el precio y el descuento de la linea de pedido actual.

Si estamos en la casilla de precio y pulsamos las teclas F5 o F6 modificaremos la tarifa actual entre las cuatro de las que dispone el programa. Si hemos cargado los precios especiales y el cliente actual tiene un precio especial para el artículo seleccionado tendremos una quinta tarifa con el precio especial.

Podemos modificar los valores de todas estas casillas escribiendo el número directamente una vez estemos en la casilla que queramos modificar. Una vez entrado el nuevo número pulsamos ENT para aceptarlo.

Si hemos importado información extra del artículo podremos verla pulsando F1 en esta pantalla.

Si pulsamos SF mas la tecla C se nos preguntará si queremos borrar la linea actual. Otra forma de borrar la linea seria entrando en cantidad un cero.

Si pulsamos la tecla C volveremos a la pantalla de lectura de artículos sin realizar ninguna modificación.

Pulsando la tecla ENT aceptaremos la linea introducida y volveremos a la entrada de artículos.

Una vez entrada alguna linea, cuando volvamos a la pantalla de lectura de artículos podremos ver el total pedido del cliente actual con la representada del artículo seleccionado.

En esta pantalla disponemos de mas funciones para el pedido pulsando la tecla F4.

Opciones del Pedido:

F1: Ver lineas Prov.

Con esta opción obtendremos un listado de las lineas de pedido del cliente actual con la representada del último artículo entrado.

Como en todas las listas nos desplazaremos con las teclas F5 y F6 para ir arriba y abajo y las teclas F7 y F8 para saltar de páginas.

Si pulsamos ENT en una linea la veremos en detalle y si en esta vista en detalle pulsamos F1 iremos a la edición de la linea para poder modificarla.

F2: Ver lineas Client

Esta opción es igual que la anterior pero veremos todas las lineas del cliente para cualquier representada. Las teclas de función son las mismas.

F3: Nuevo GrupoPedido

Cuando realizamos el pedido de un cliente se pueden entrar articulos de todas las representadas a la vez ya que la división entre los distintos pedidos se hace internamente. Cuando leemos un artículo nos estamos refiriendo siempre a una sola linea de pedido aunque el artículo lo entremos mas veces.

Cuando entramos un artículo por segunda vez lo que hace el programa es modificar la linea de pedido ya hecha.

Si queremos hacer varios pedidos para un mismo cliente debermos utilizar la opción de Grupos de Pedido.

Si seleccionamos esta opción se creará un nuevo grupo para este cliente y los artículos que entremos a partir de ese momento para el cliente indicado se generarán en un pedido nuevo.

F4: Comentario Pedido

Esta opción nos abrirá la pantalla donde podremos introducir líneas de comentarios para el pedido del cliente y representada actual.

Para añadir una línea de comentario nos situaremos en "Nueva línea" y pulsamos ENT.

Introducimos el texto de esta línea y pulsamos ENT para aceptarla.

Para entrar mas líneas nos movemos con las teclas F5 y F6 otra vez sobre "Nueva línea" y pulsamos ENT.

Para modificar una línea nos situamos en ella y pulsamos ENT.

Como en todas las entradas de texto la tecla BS nos servirá para cambiar de mayúsculas a minúsculas y a números.

F5: Info del Cliente

Con esta opción accederemos a las notas del cliente. Estas se pueden importar de la ficha del cliente. Podemos modificarlas aunque los cambios realizados no se volverán a exportar a la ficha del cliente.

F6: Datos del Pedido

En este apartado introduciremos un descuento global para el pedido del cliente con la representada actual o podemos acceder a "Otros" con las flechas, donde tendremos la posibilidad de añadir el código de Pedido del Cliente y la Fecha de Servicio. En esta última para poner la barra (/) pondremos el punto (.) y al pulsar Enter nos lo modificará automáticamente. El formato es día.mes.año.

Menú 1: Pedidos.**Opción 2: Listado.**

En esta opción podremos ver las líneas de los pedidos realizados.

Seleccionamos un cliente y despues una representada y nos mostrará las líneas, igual que con la opción 1 de las opciones de los pedidos podremos modificar estas líneas pulsando ENT.

Menú 1: Pedidos.**Opción 3: Volcar/Enviar.**

Desde aquí exportaremos los pedidos a NTVvia.

Dependiendo de cómo tengamos configurado la comunicación se realizará la exportación via cable o internet.

Menú 1: Pedidos.**Opción 4: Imprimir.**

En esta opción podremos imprimir un pedido a la impresora de tickets o a una impresora Bluetooth dependiendo de lo que tengamos configurado.

Seleccionaremos el cliente y la representada del pedido a imprimir y pulsamos ENT para iniciar la impresión.